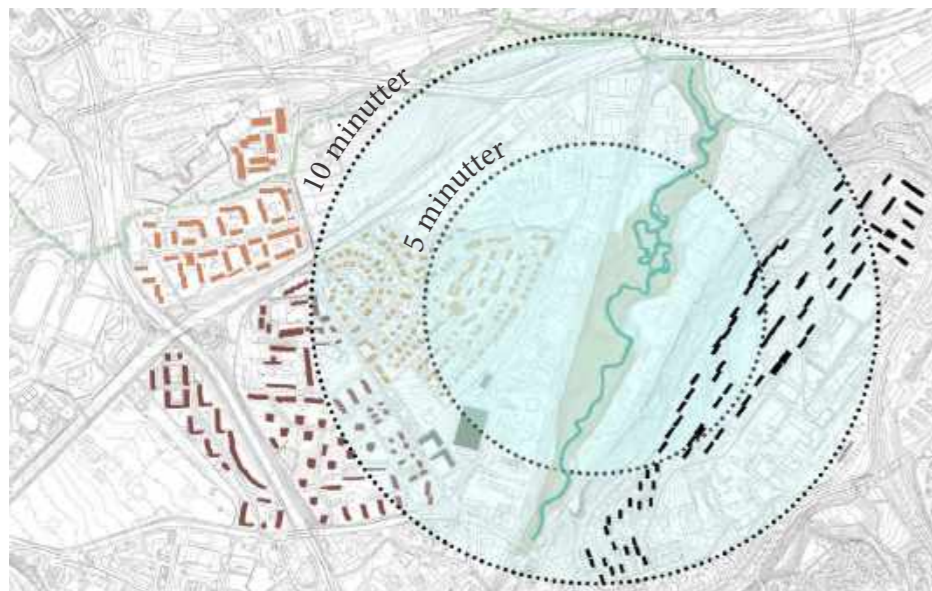


DEL 1 - BAKGRUNN

Alnaelva er Oslos lengste elv med sine 15 kilometer og har sitt utspring ved Alunnsjøen. Omtrent 200 000 Osloboere har Alnaelva som sin nærmeste nabo.

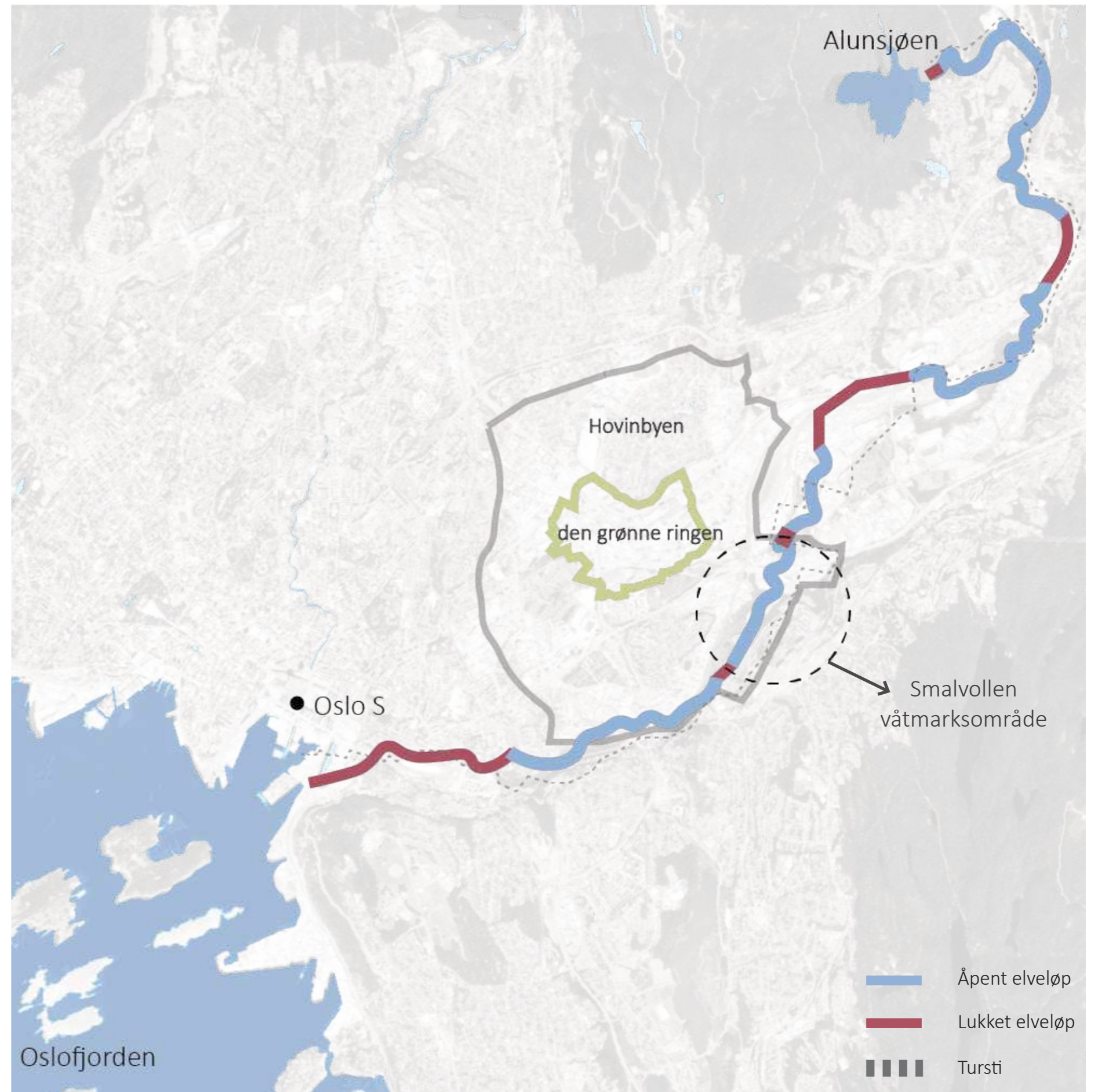
Prosjektområdet vårt er Smalvollen våtmarksområde. I dag er dette 1,5 km lange meandrerende elvepartiet overgrodd av vegetasjon og utilgjengelig for folk flest. Dette ønsker vi å gjøre noe med.



5-minutters nærhet: Smalvollen er innrammet av flere nabolag som ligger med 5- 10 minutters gangavstand og er derfor et godt utgangspunkt for å invitere nabolagene inn.

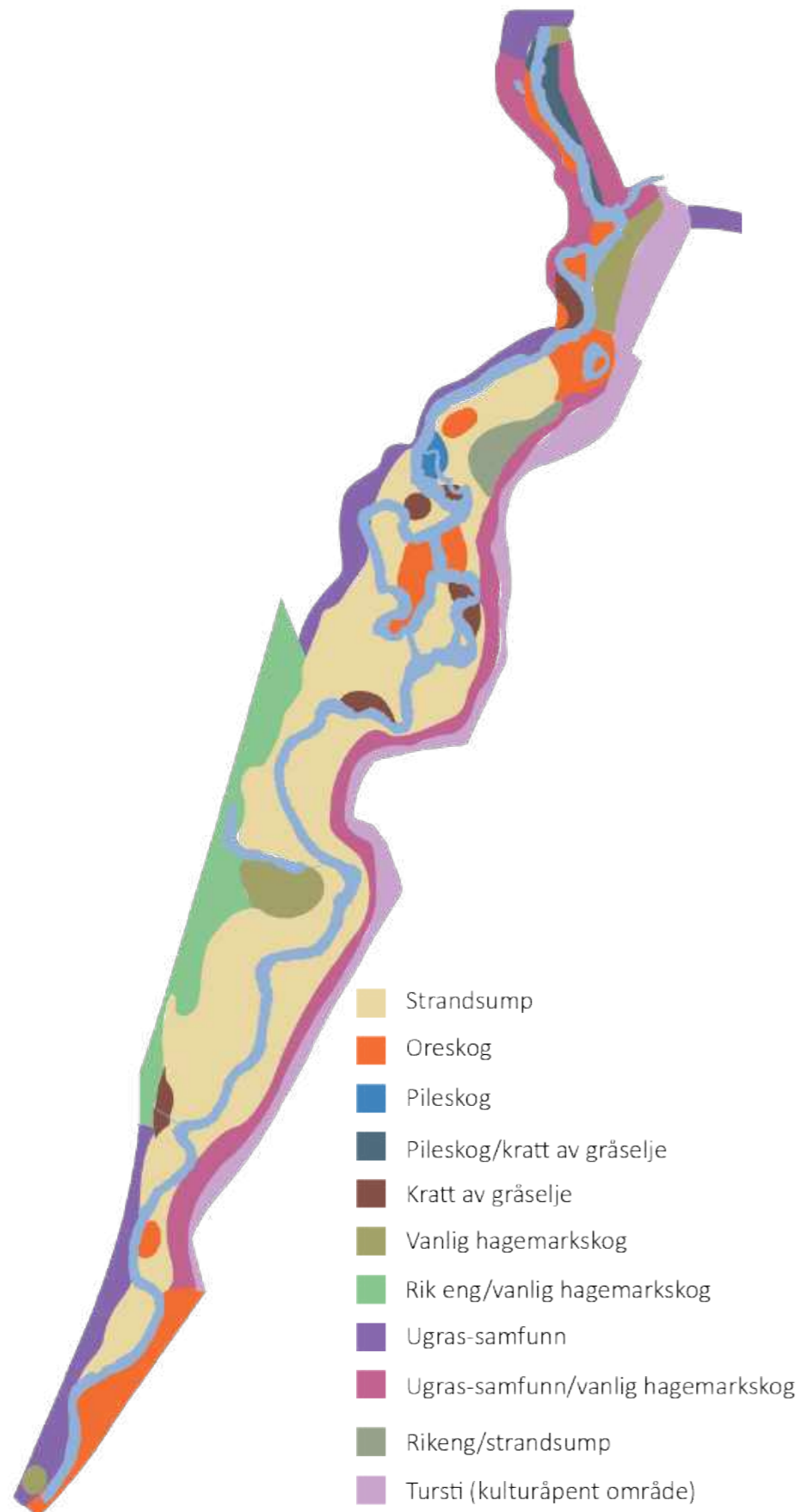


Barrierer - De største barrierene som påvirker tilgangen til Smalvollen er motorvei E6 mot Alna/Grorud i nord og jernbanen i vest langs strekket.

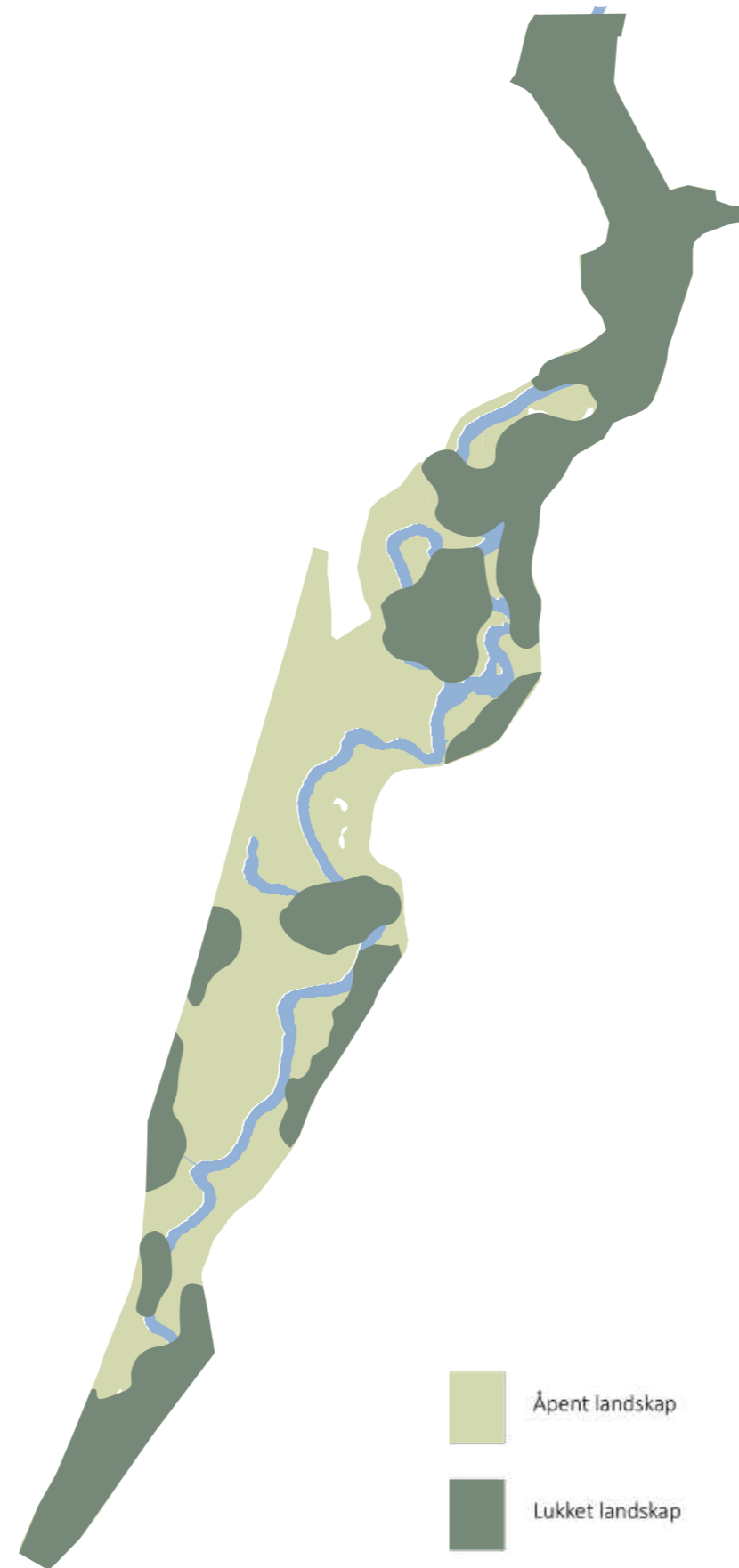


REGISTRERINGER OG ANALYSER

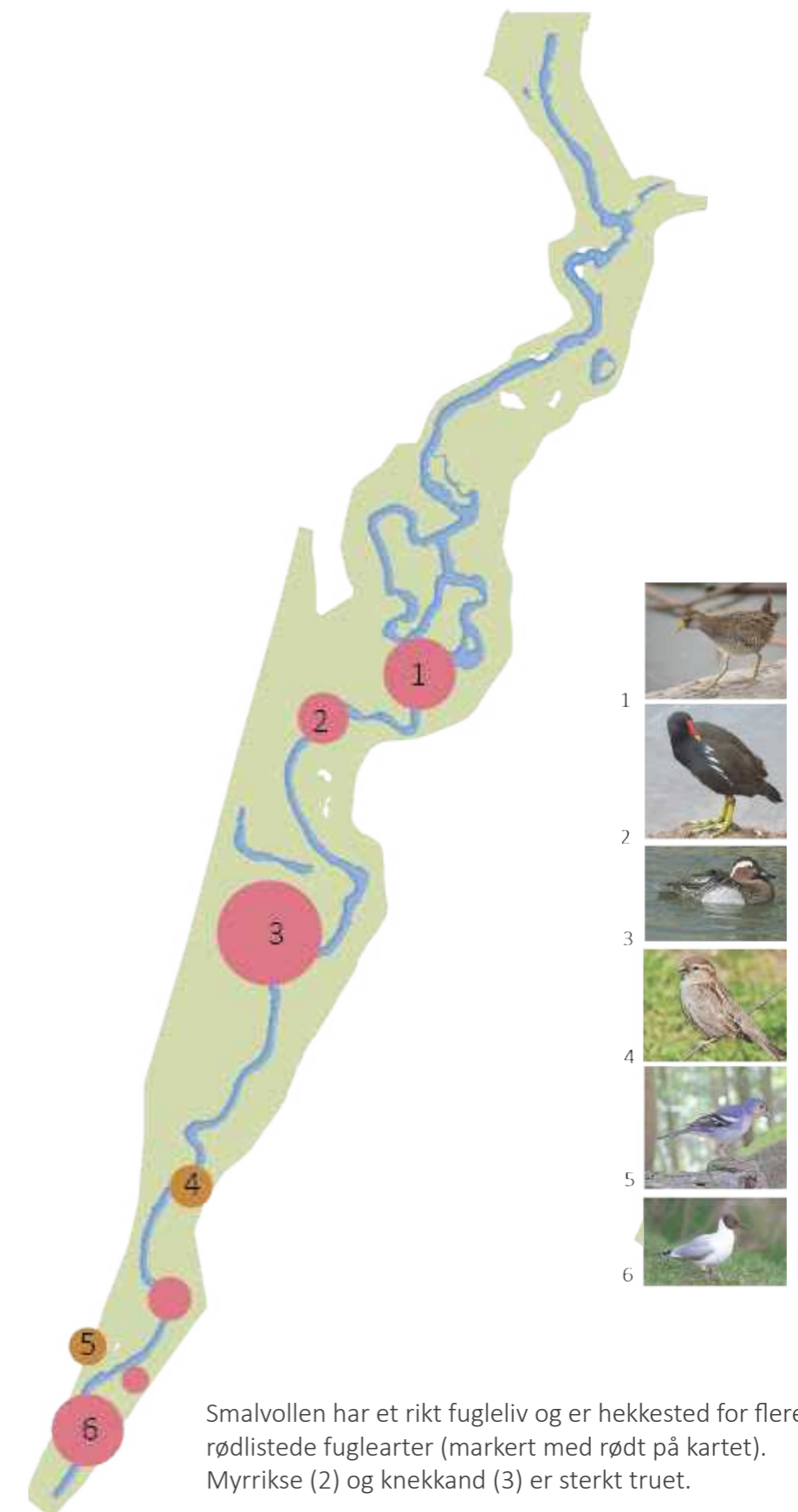
VEGETASJONTYPER



LANDSKAPSKARAKTER



FAUNA



HVORFOR SMALVOLLEN?



Meandrerende elveløp

Unikt for Smalvollen, til forskjell fra resten av elveløpet, er partiets meandrende form. Elven slynger seg i vide meandersvinger gjennom det store, åpne våtmarksområdet.



Planter

Det er kartlagt 11 skogstyper og 370 plantearter langs Alnaelva. På Smalvollen finnes det blant annet oreskog og pileskog.



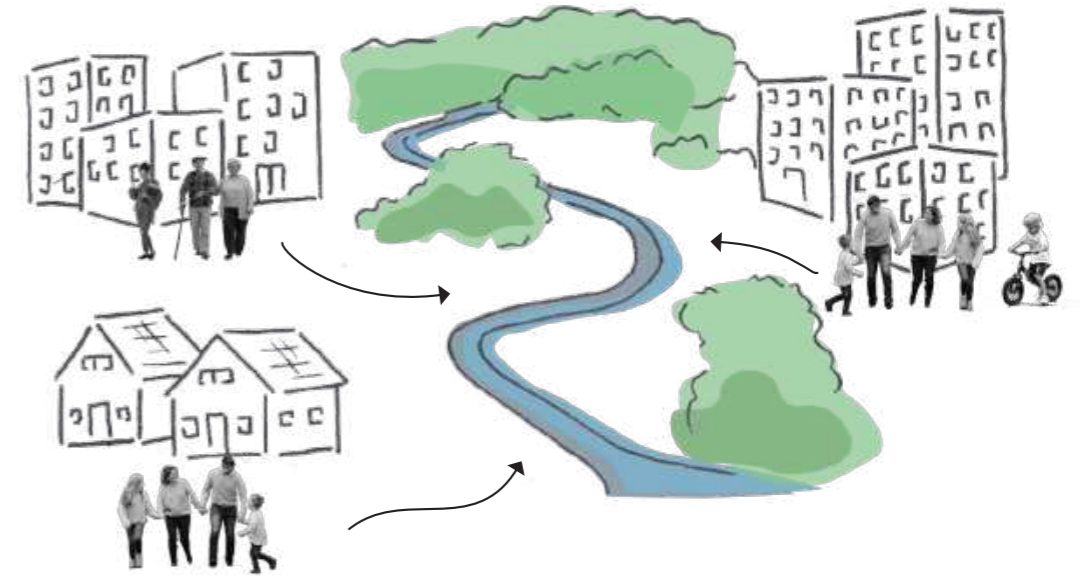
Fugler

Smalvollen er hjem til mange fuglearter, inkludert rødlistede arter som myrrikse og knekkand. Sammenlagt er det registrert 57 fuglearter langs hele Alnaelva.



Soundscape

Smalvollen ligger lavt i terrenget og skjermes fra omkringliggende støykilder. Lydopplevelsene fra de ulike habitatene kommer derfor frem i dette området.



I dag er det flere nabolag i nær tilknytning til Smalvollen og det er i tillegg planlagt transformasjon av større arealer som grenser til strekket. Dette innebærer blant annet et nytt sentrum og nye leiligheter.

SMALVOLLENS LANDSKAPSKVALITETER



Åpent landskap



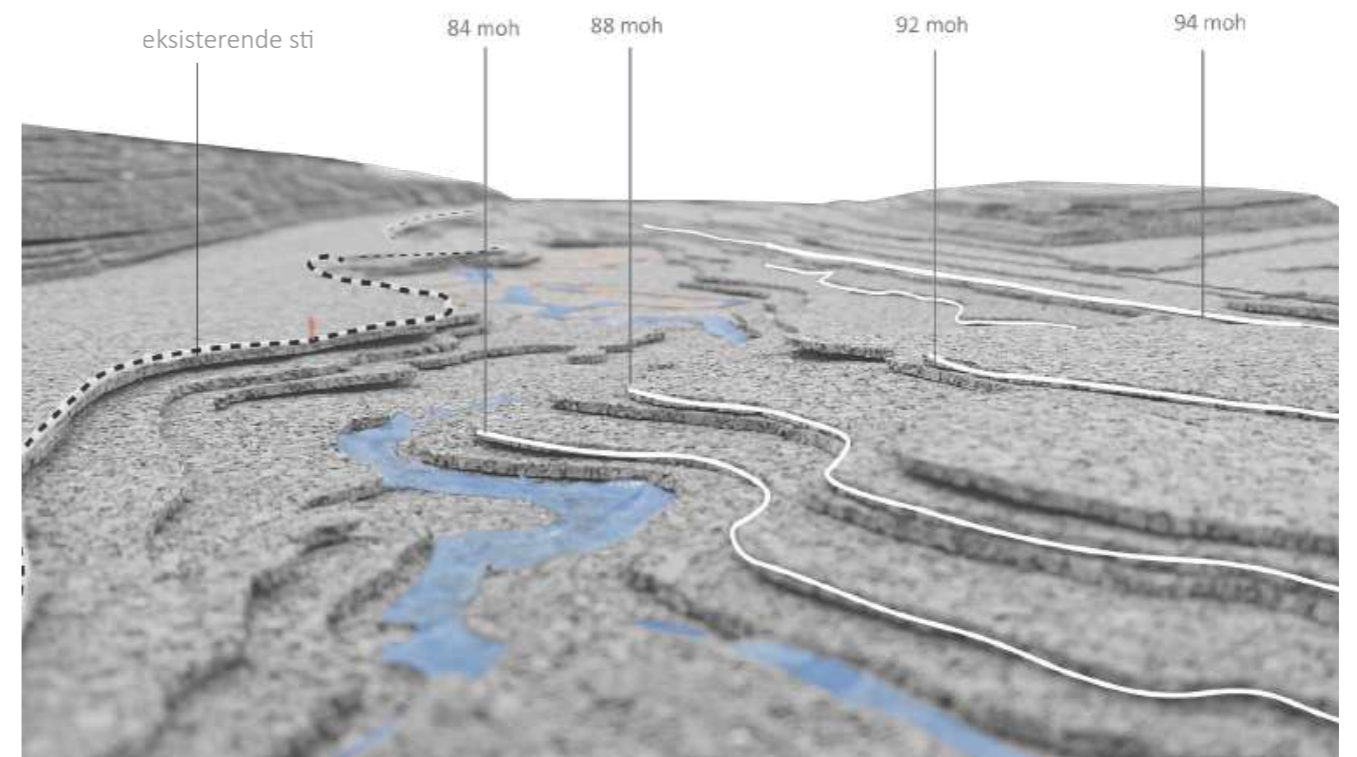
Lukket landskap



Nært



Fjernt



Nordlig del: Smalvollen ligger i et dalsøkk og terrenget er relativt bratt. Eksisterende sti ligger omkring 5-6 meter over elvens høydemeter. Våtmarken brer seg utover et stort område, med mye potensial for programmering i menneskelig skala.

DEL 2 - TILTAK

HOVEDFUNN FRA ANALYSE

- Smalvollen er en skjult perle, men med begrenset muligheter for ankomst til våtmarken
- Kontraster i romlige kvaliteter: åpne og lukkede sekvenser
- Stort mangfold av vegetasjonstyper
- Flere rødlistede arter er registrert i våtmarksområdet
- Den meanderende formen på Smalvollen er unik for hele elveløpet og er en sjelden naturtype
- Kontraster mellom høyt og lavt terreng

OVERORDNEDE DESIGNPRINSIPPER FOR SMALVOLLEN



1. Naturlige habitater - Sentrale områder langs elveløpet bevares slik at våtmarksområdet kan fortsette sin naturlige utvikling. Habitatene skal ivaretas!



2. Vegetasjonstyper - Områdets vegetasjonstyper fremheves og følges. Disse vil være førende for formgivingen.



3. Romlig kvaliteter - Smalvollens variasjon i åpne og lukkede landskap vil by på ulike romlige opplevelser.



4. Nettverk av stier og oppholdsrom - Disse vil gi besøkende mulighet til å oppleve landskapet i sin helhet, også på nært hold.



5. Siktlinjer - Utsiktsområder vil gi oversikt over Smalvollen og synliggjøre den meanderende formen til elva. Signalbygg som er synlige fra de ulike områdene vil også styrke stedets identitet.

Dagens situasjon



Fysiske grep

Fjerne fremmedarter

Flere steder i våtmarken er dominert av fremmedarter slik som kanadagullris, parkslirekne og lupiner. For å gi mindre konkurransedyktige arter bedre vekstvilkår, samt bevare og styrke artsmangfoldet, kreves en skjøtselsplan for å bli kvitt/reducere utbredelsen av fremmedartene.

Rydde skogsområdene

- Tynning av skog bidrar til økt trygghet og sikt
- Bevaring av dødt materiale fra vegetasjon og holde noen områder uberørte
- Rendyrke

Fremtidig situasjon



LAA 341 BYLANDSKAPET SOM SOSIAL ARENA

TILTAK- FOR ET MANGFOLD AV MENNESKER



PERSONGALLERI: SMALVOLLENS NABOER



Jeg foretrekker lite stigning og god plass.
- Thea (22) fra Breivoll sentrum



Jeg elsker å jogge og trenger varierte stier med solid underlag.
- Turid (30) fra Tveita nabolag



Vi har lyst på gode rasteplasser og mulighet for aktivitet.
- Barnefamilie fra Teisen nabolag



Jeg trenger benker for å skravle med kompisen min.
- Anton (89) fra Bryn nabolag



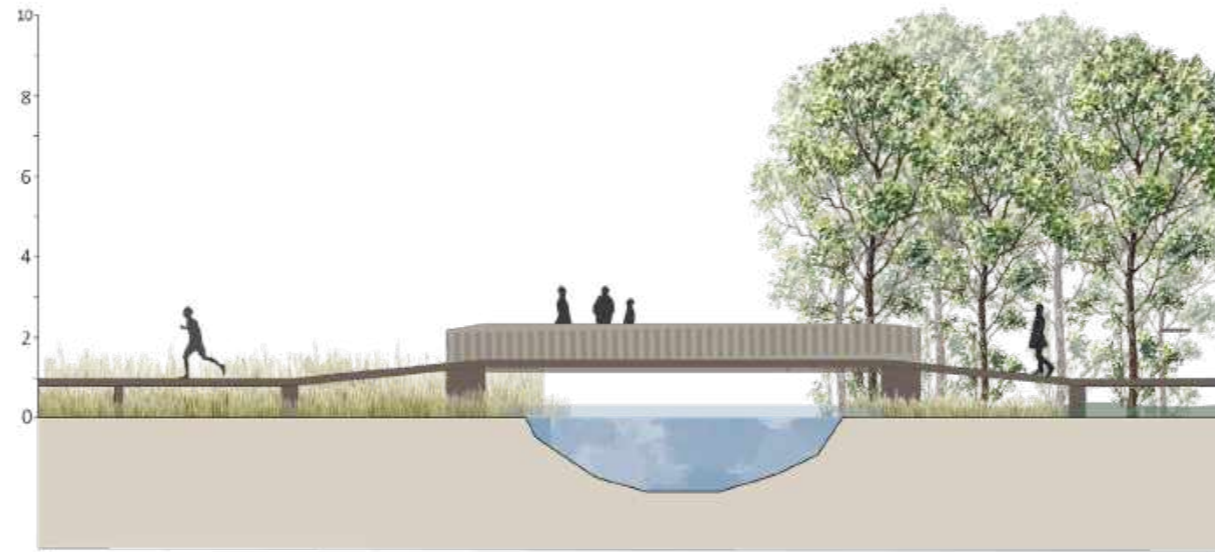
Jeg trenger en rask vei over Smalvollen så jeg enklere kan besøke Ali som bor på Teisen.
- Jonatan (14) fra Alnabro nabolag

ILLUSTRASJONSPLAN

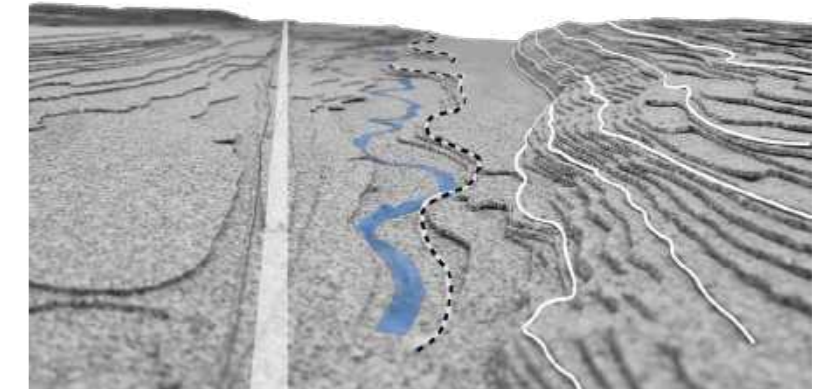
På illustrasjonsplanen ser vi de nye inngangene inn til våtmarksområdet, et viktig grep for å tilgjengeliggjøre Smalvollen. Det er også etablert ny gangvei for å kunne ferdes på begge sider av elva, med mulighet til å komme helt inntil vannet.

Det er lagt opp til ulike aktiviteter gjennom elvepartiet, alt fra bål plass til fuglekikking og tuftepark. I tillegg er det plassert en café ved kommende næringsbygg nord-vest for Smalvollen.

Smalvollen våtmark vil fungere som en felles læringsarena der barn og ansatte kan komme tett på det biologiske mangfoldet og lære om økosystemtjenester.



Koblinger på tvers av elveløpet - det nye stinettverket gjør det mulig å krysse det meandrerende elveløpet flere steder.



Terrengmodell - Smalvoldalen skjærer gjennom Smalvoldalen med dalsiden i øst og jerbanelinjen i vest.



1- Romdannende skog



I nord er våtmarken preget av tett vegetasjon som danner flere ulike skogtyper av stor verdi å kunne oppleve på nært hold. Her illustreres opplevelsen av å gå på trepromenaden med skogen som romdannende element, hvordan gapahuken forsterker den romlige følelsen, og hvordan bryggen gir tilgang til elven, og gir en romlig kontrast til den lukkede skogen.



oreskog

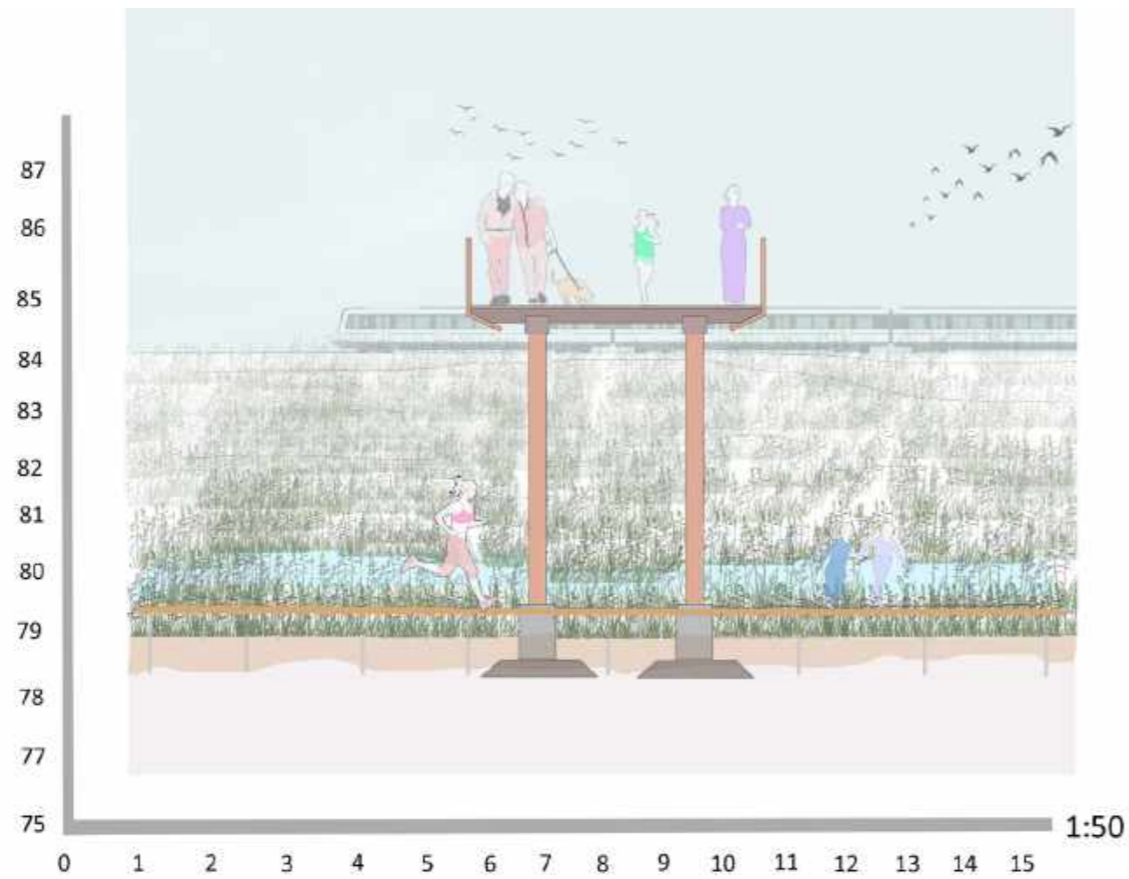


2- Oreskog og strandsump

Oreskog og pileskog er å finne i dette partiet av Smalvollen. Elven er her på sitt mest meandrerende og deler seg flere steder.

Med dagens vegetasjon er elven lite synlig, men ved å tynne vegetasjonen, rendyrker vi skogsområdene og gir mindre konkurransedyktige arter bedre vekstvilkår.

Flere koblinger på tvers av elva og våtmarka bidrar til enkel ferdsel på tvers av området. Dette vil tilgjengeliggjøre Smalvollen og gir enkel tilgang til natur i et ellers urbant og industridominert område.



Snittet viser størrelsen på brua og gir en romlig forståelse av passasjen under.



Perspektivet viser hvordan ferdsel langs med og på tvers av våtmarken vil kunne fungere i kombinasjon med togtrafikken i dalsiden.



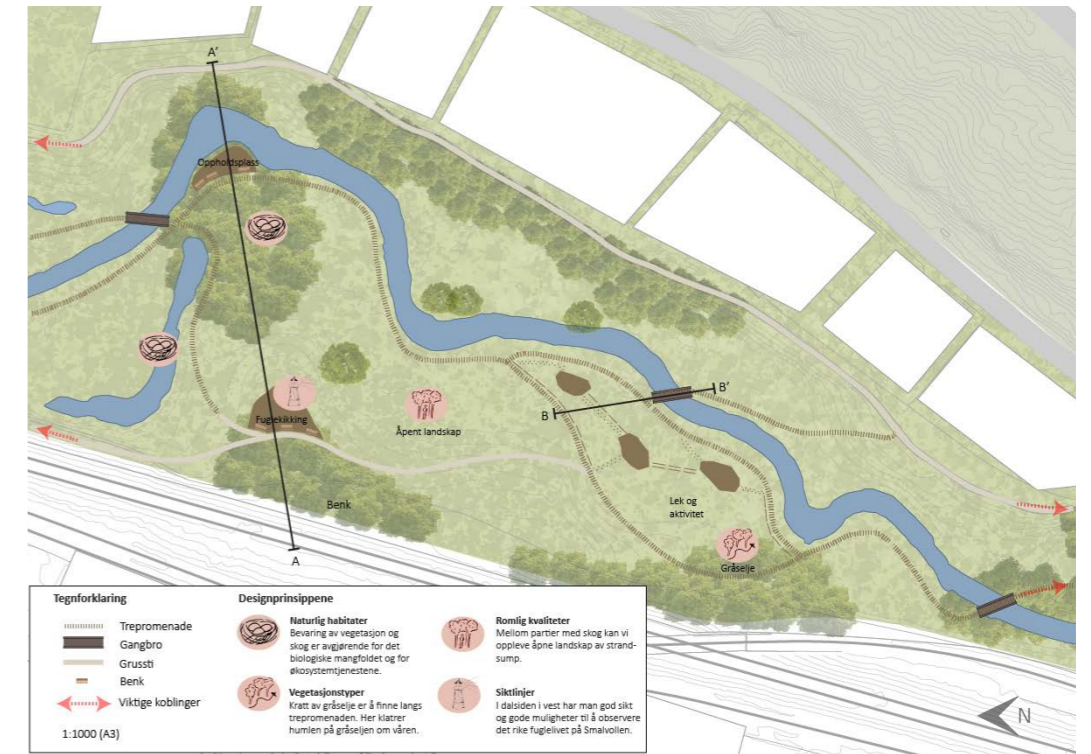
Brua strekker seg på tvers av Smalvollen og byr på enkel ferdsel gjennom våtmarka.

1:350

3- Åpent landskap

Vi beveger oss inn i den delen av Smalvollen som virkelig gir oss et inntrykk av hvor massiv våtmarken faktisk er til tross for å ligge i et område dominert av industri.

Bevaring av vegetasjon og skog er avgjørende for det biologiske mangfoldet og for økosystemtjenestene. Kratt av gråselje er å finne langs trepromenaden. Her klatrer humlen på gråseljen om våren. Mellom partier med skog kan vi oppleve åpne landskap av strandsump. I dalsiden i vest har man god sikt og gode muligheter til å observere det rike fuglelivet Smalvollen har å by på.



Dette partiet av Smalvollen byr på lek og aktivitet. Ved å hoppe fra stubbe til stubbe, fra stokk til stokk, kan man øve opp balanseevnen. Det er plassert øyer av tre som målpunkter for de som utfordrer seg vekk fra promenaden. Man kan følge trepromenaden langs elva eller bevege seg innover i det åpne landskapet bestående av sumpvegetasjon.



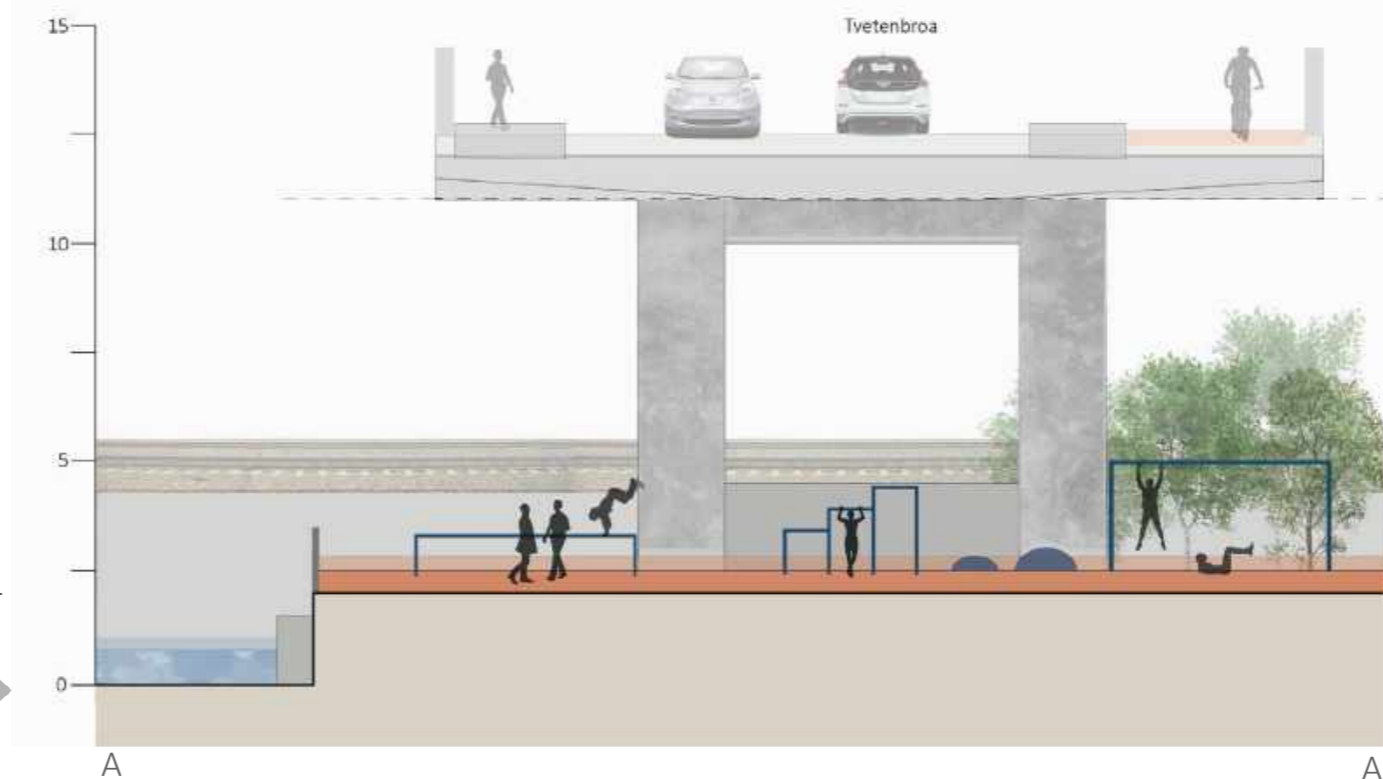
Snitt A- A' her ser vi høydeforskjellen fra dalsiden ved jernbanelinjene i vest til andre siden av elva og den eksisterende turveien i øst. Et utmerket sted for aktiviteter som turgåing, lek og fuglekikking, eller bare oppleve rolige stunder sammen med andre.

4- Fra skog til åpent landskap

Sørlig del av Smalvollen har en anonym og lite fotgjengervennlig inngang. Den leder til en smal sekvens med tette partier av oreskog og åpne strandsump-landskap.

A- A': Aktivitetssone- tuftepark

Starten av strekningen utnytter et flatt og åpent område under Tvetenbroa som i dag oppleves veldig tomt. Denne semi-urbane sekvensen transformeres om til et aktivitetsområde. Tufteparken skal virke inviterende inn til Smalvollen og skape en felles treningsplass for nabolagene.



Inngang fra Herr Nilsens vei, Fyrstikkbakken:

Overgangen ved Fyrstikkbakken er i dag definert som et problemområde. Et mål blir derfor å oppgradere gangbroen som blir en viktig forbindelse til Smalvollen i fremtiden. Her med inviterende vegetasjon i plantekasser, som også bidrar til å holde broen fotgjengervennlig. I tillegg vil eksisterende bilvei i vest, jernbaneveien, utvides med fortau ved dette strekket. Slik kan fotgjengere trygt bevege seg til tufteparken og resten av Smalvollen.

