

Ulvenhagen

Den offentlige nabolagshagen



Ulvenhagen ligger midt i Ulvensplitten. Det er et område preget av støy, harde flater og få sosiale møteplasser. Med fokus på eksisterende og kommende nabolag skal vi løse disse problemene ved å tilby innbyggerne et grøntområde med mange forskjellige romlige sekvenser og aktiviteter.

Analyser

Årstidshjul



Aktiviteter gjennom året

Oversiktskart



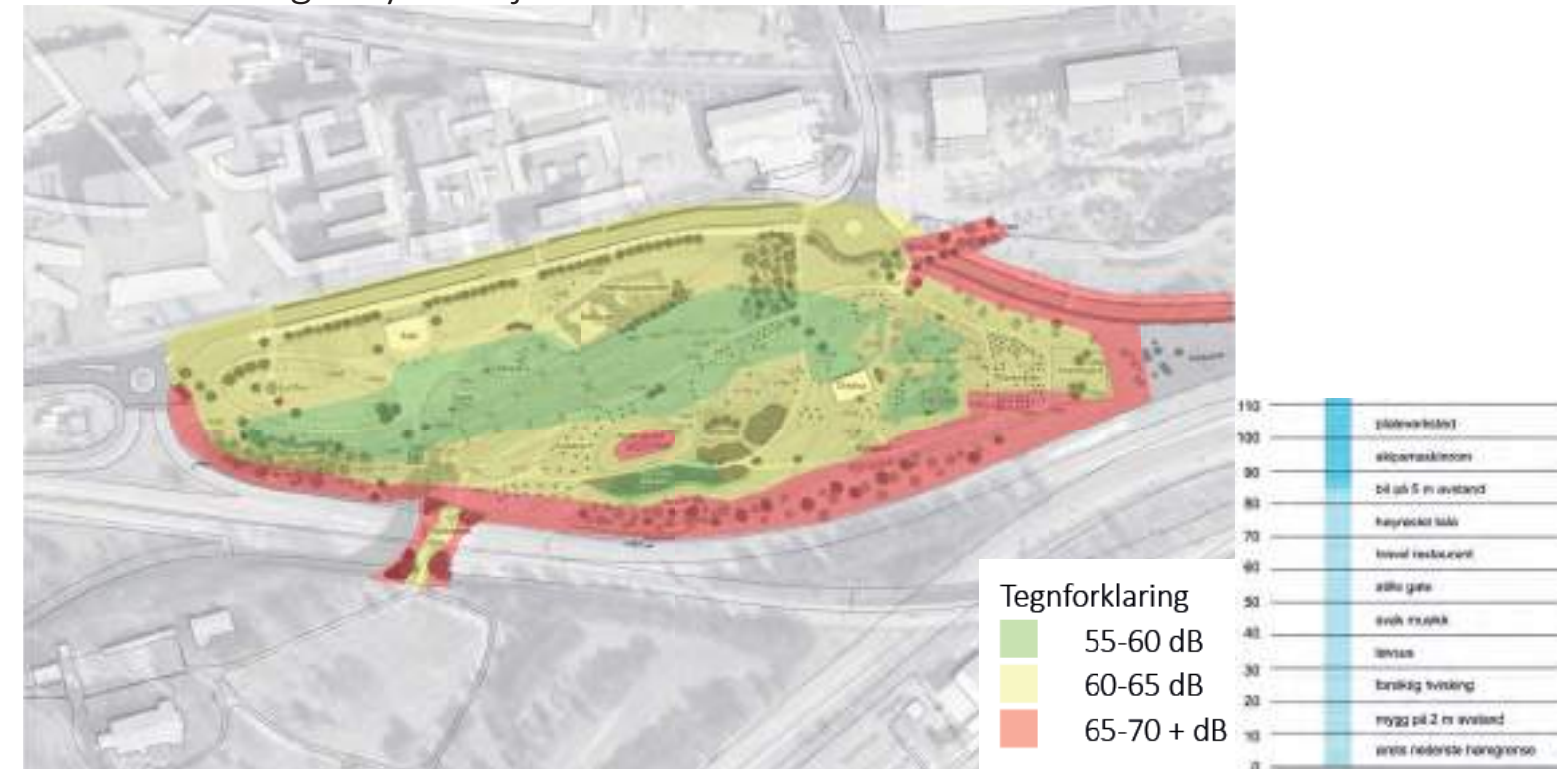
Ulvehagen eksisterende situasjon



Dagens støysituasjon



Tenkt fremtidig støysituasjon



Innspill fra prosjektmøtet

Deltakere:

Pådriv
Bydel Alna
Oslo Bispedømme
Østre Aker kirke
Pådriv
BYM
PBE
Bykuben



Lavterskeltilbud for ungdom



Vaffel fredag



Ikke private parseller.
Offentlig og tilgjengelig



Området er regulert til
gravlund, men ingen
konkrete planer foreløpig



Behov for
hundeområder. Å
eie hund kan avlaste
helsevesenet.



Stort behov for å ha utleie av
utstyr i bydelene Bjerke og Alna.

Ønsker meningsfulle aktiviteter for
ungdommen som skal jobbe der



Håndtering av
biologisk avfall

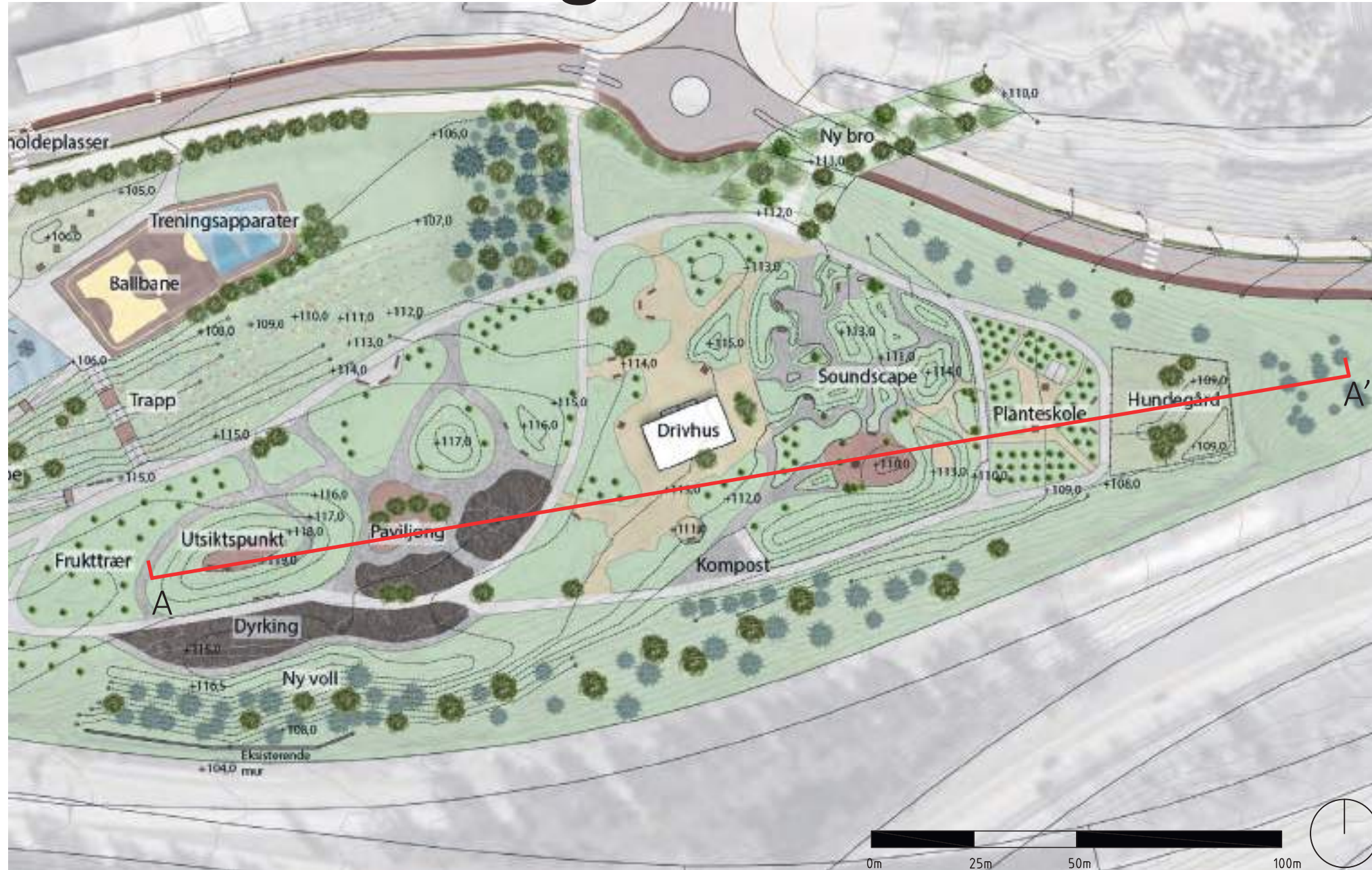


Illustrasjonsplan



LAA 341 BYLANDSKAPET SOM SOSIAL ARENA

Øvre Ulvenhagen



Den øverste delen av Ulvenhagen er delt inn i fem sekvenser hvor det er flere aktiviteter og opplevelser i hver sekvens;

1. Høyeste punkt
2. Dyrkningshagen
3. Drivhushagen
4. Soundscape
5. Planteskole og hundegård.

Det nye nettverket av gangerveier og stier knytter alle sekvensene sammen på flere forskjellige måter og gir brukeren større valgfrihet.

Det er lagt vekt på universell utforming av gangveiene. Funksjonene i hagen langs gangveiene blir tilgjengelig for alle som ferdes i Ulvenhagen. Stiene slynger seg gjennom parken og er omkranset av universelt utformede gangveier. Det er da også mulig for alle å få tilgang på funksjonene i sekvensene fra gangveiene.

På vinterstid kan også de universelt utformede gangveiene preppes slik at man kan gå runder på ski.



Planteskole og hundegård



Denne parkdelen er delt i to. På den ene siden er det planteskole hvor trærne er plasert i rekker. Disse trærne kan inngå i Oslotrærprosjektet. Oslo trenger 100 000 nye trær for å nå målet i 2030. I planteskolen kan også innbyggere adoptere et tre og passe på det gjennom noen enkle aktiviteter som alle kan gjøre. Planteskolen vil danne grunnlaget for kunnskap og tilby en ny sosial møteplass. Det vil også være akutelt for skoler å besøke planteskolen.

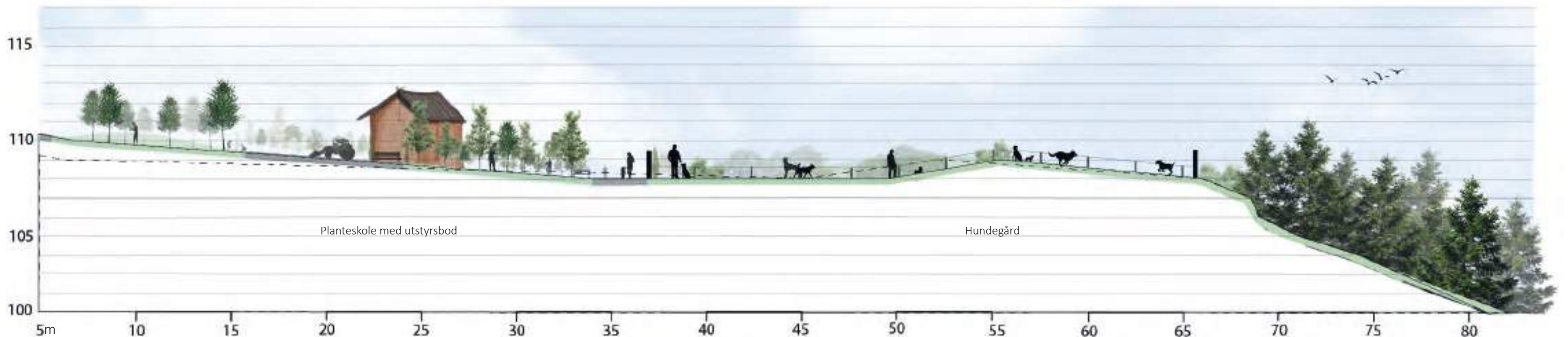
Hundegården ligger på den andre siden av veien for planteskolen. Dette er også en sosial møteplass for hundeeiere. I dag er det få hundegårder i Oslo, men mange som lufter hunden sin på tomten. Både planteskolen og hundegården ligger på de mest støyfulle områdene. Dette er fordi man ikke kommer til å oppholde seg på begge stedene i lengre tid av gangen. Hundene i hundegården lager også egen støy og burde ligge i avstand fra Soundscape



Hovedsnitt med fokus på planteskolen og hundegården

Figuren til høyre viser noen enkle aktiviteter alle kan bidra med i planteskolen; Vanning, fjerne søppel, lese informasjon, lusing, plante små vekster rundt stammen og Mulching.

Snittet viser planteskole og hundegården



Tverrsnitt

Den offentlige hagen

Snitt AA' viser terrenget fra nedre Ulvehagen i nord, opp den midterste trappen, gjennom øvre Ulvehagen og utsiktspunktet. Vider viser snittet dyrkningshagen, vollen og skrenten ned mot motorveien i sør.

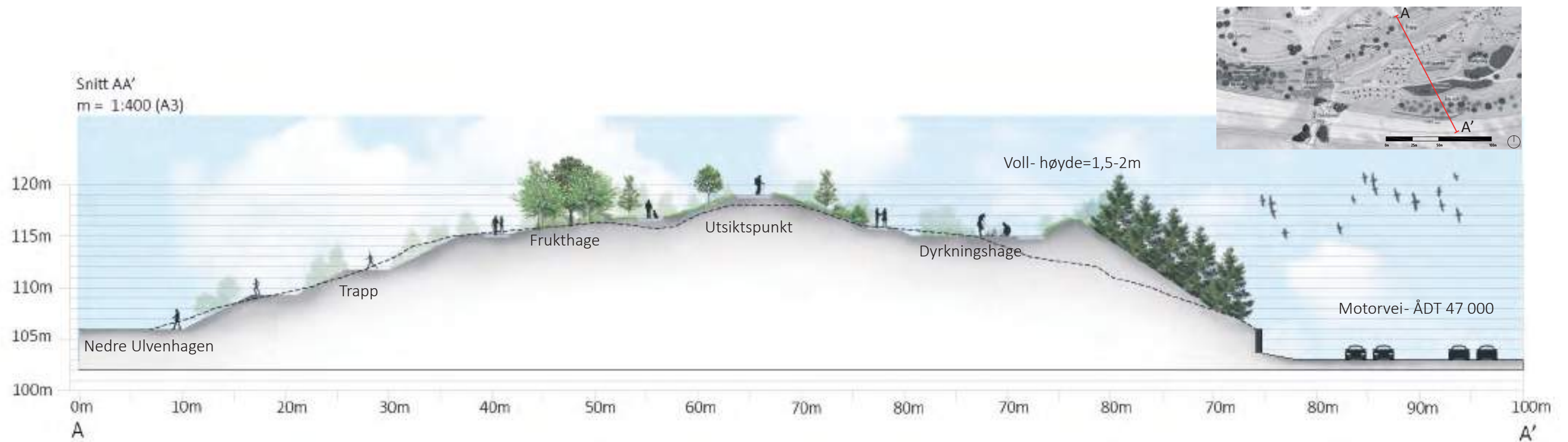
Dyrkningshagen skal være en offentlig plass hvor man kan dyrke frem det man måtte ønske alene eller sammen med andre. Plasseringen for dyrkningshagen er basert på den eksisterende Ulvehagen hvor ungdommene fra Pådriv plantet frukttrær, bærbusker, rosebusker og poteter. Meningen med dyrkningshagen er at man skal ha muligheten til å gjøre de samme aktivitetene som man kan gjøre i en privat hage.

Gjennom møte med Østre Aker kirke fikk vi vite at en barnehage hadde vært med på å plante solsikkefrø på tomten. Dette er et fint bidrag som vi ønsker å fortsette med. Vi har derfor etablert et eget areal for solsikkene slik at barnehagene kan fortsette å komme til tomten for å plante solsikkefrø.

Formen på landskapet vil påvirke støyen og opplevelsen av støy vil være merkbart anderledes etter hvor du oppholder deg på dette tverrsnittet. Det ville være mest støy på toppene som f.eks på utsiktspunktet og minst på stedene mellom vollene. Ettersom man beveger seg opp og ned i det nye landskapet blir opplevelsen av variasjon forsterket.



Barnas solsikkehage



Aktivitetspark

Årstidsvariasjon

Parken har også en kafé med integrert utleiehus med flere innganger. En inngang vender ut mot fortauet og den andre inngangen vender inn mot aktivitetsparken. Dette grepet skal gjøre det enda mere inviterende for folk å bevege seg inn i parken og bruke disse arealene. Kaféen driver også utleie av diverse utstyr. Det er derfor mulig å leie skøyter, akebrett og utstyr til ballbanen der.

I dag brukes området som en parkeringsplass for busser og containere. Stedet oppleves grått og flatt. Området er også inngjerdet som gjør det utilgjengelig. Samtidig er det sterkt preget av støy og mangler vegetasjon.

Vi ønsker å bryte opp den nedre delen av tomten, og transformere den om til en og offentlig park; en aktivitetspark. Her vil det skapes flere rom med muligheter til all slags aktivitet. Alt fra ballspill til skøyter, og roligere aktiviteter. Stedet skal være for alle med fokus på nærliggende og kommende nabolag. Alle gangveier i aktivitetsparken er asfaltert og er universelt utformet, noe som gjør parken tilgjengelig og anvendelig for alle.

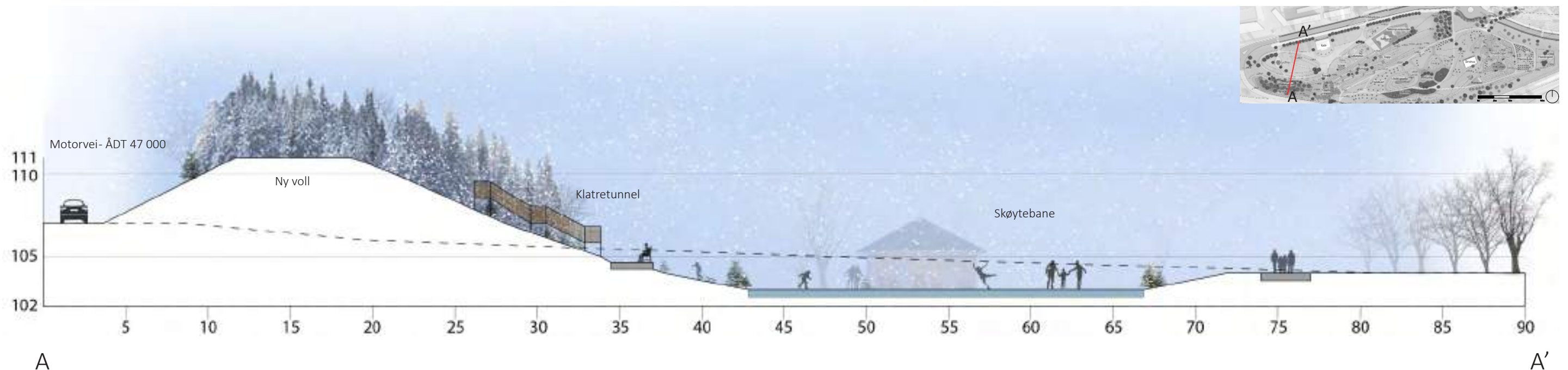
Den nedre delen av Ulvenhagen er også sterkt utsatt for støy. Vi har derfor valgt å trekke ut en eksisterende terrengform og skape voll langs E6. I og med at en voll på to meter kan dempes med 10-15dB, vil denne høye terrengformen gjøre at aktivitetsparken blir mindre utsatt for støy. Terrengformen vil også gi et visuelt uttrykk til klatretunnelen som er plassert i den nederste delen av skogen på denne terrengformen.



Utsikt over lysthuset på sommeren



Utsikt over lysthuset på vinteren

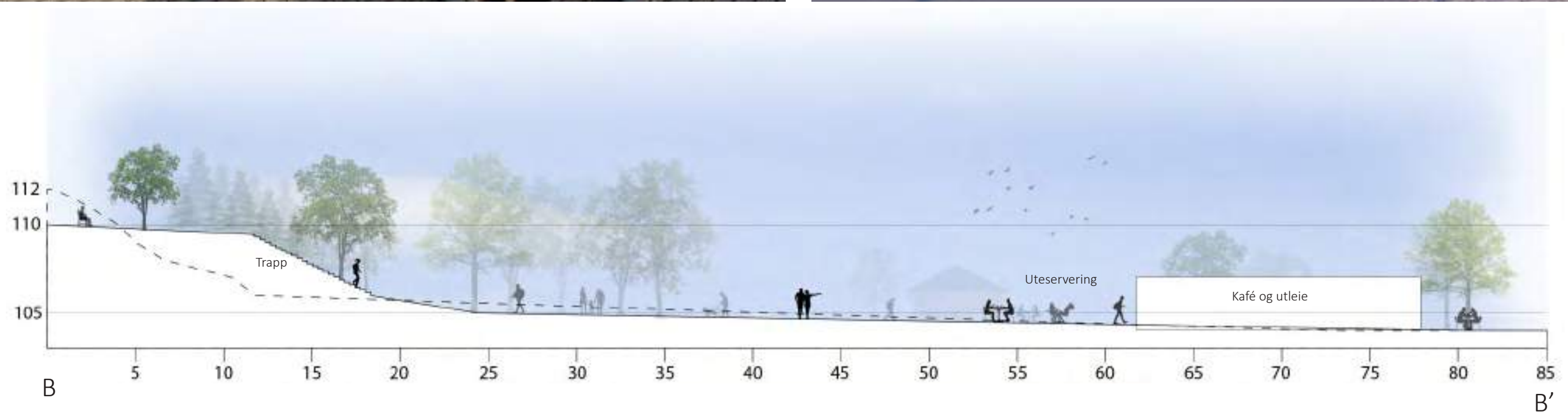
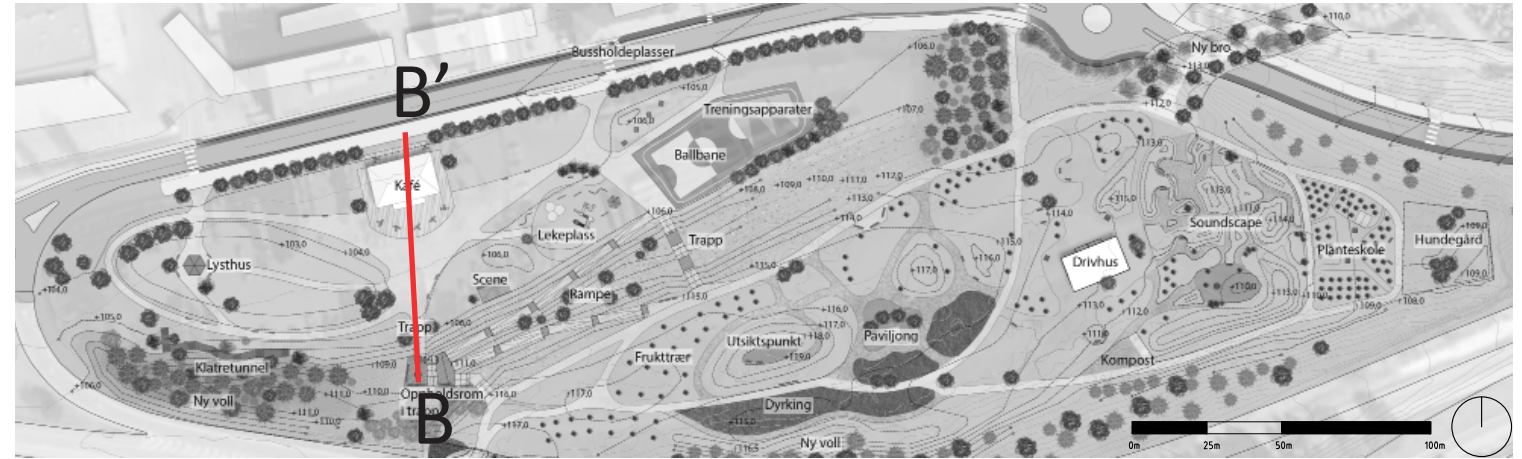


Aktivitetspark

Kafé og utleiehus

Den nedre delen av Ulvehagen er der man finner områdene for de fysiske aktivitetene. Gjennom medvirkning med ungdommene fra Pådriv fant vi ut at de savnet fargerike treningsområder. Vi har derfor etablert en ballbane i flere farger med et ekstra areal for flere treningsapparater slik at ungdommene får oppfylt ønsket om farger og trening.

Øst for ballbanen har vi laget en lekeplass for de minste. Lekeplassen har en trygg beliggenhet lengre inn i aktivitetsparken som gjør at de voksne kan observere barna fra alle kanter, både fra kafeen, scenen og rundt lekeplassen.



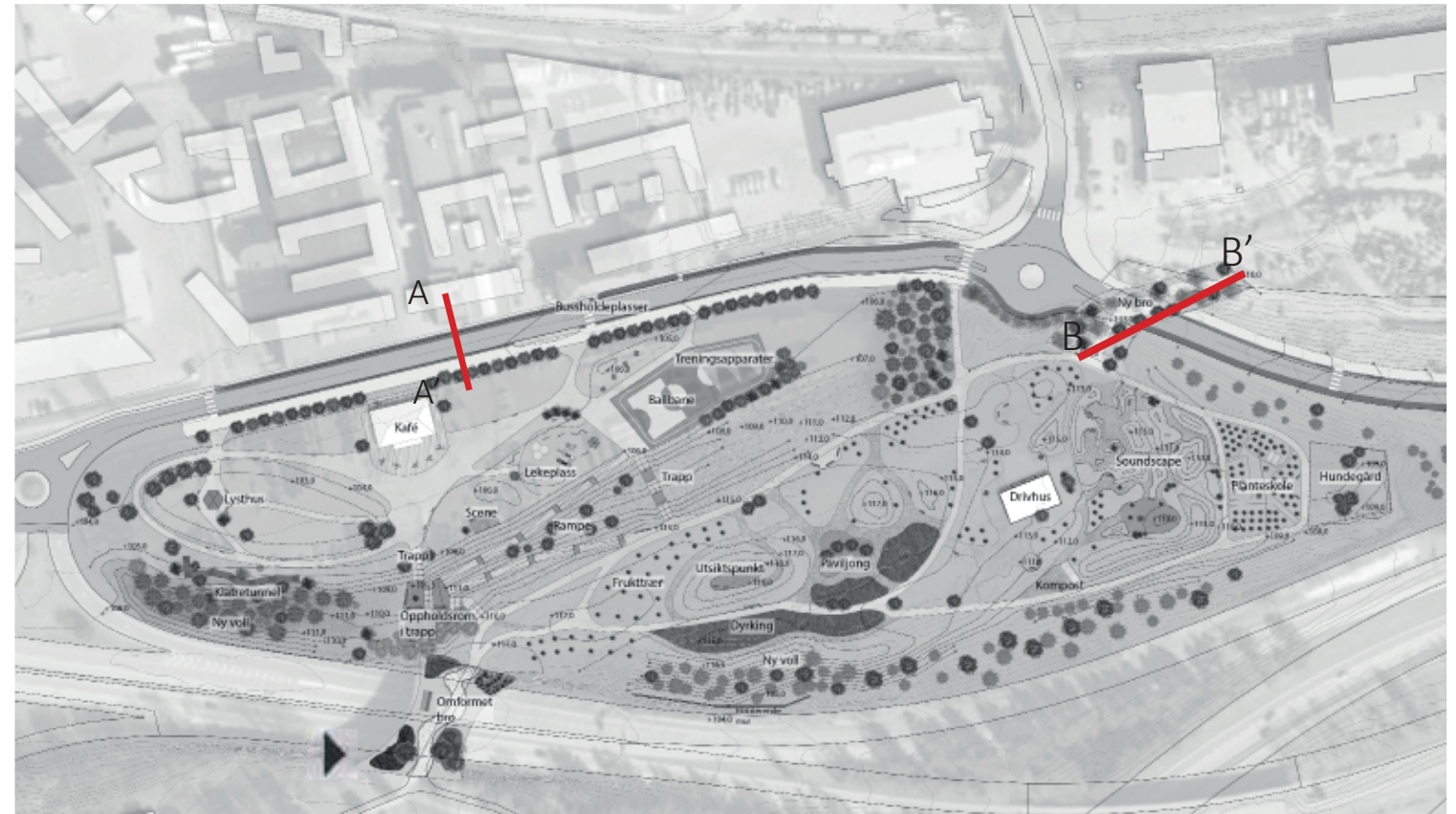
Gate og overganger

Persveien øst

Ved innføring av sykkelvei og bestemmelse av bredden på kjørefelt er det tatt utgangspunkt i «Gatenormalen» (Cowi & Bymiljøetaten, 2020). På grunn av høy ÅDT på 12 000 blir det opphøyd sykkel felt på 10 cm og 2,2 meter bred. Kjørefeltene er satt til minimal bredde på 3,25 meter, mot den tidligere varierende kjørefeltbredden på alt fra 3,5-4,5m gjennom hele strekningen. Målet er at bilistene skal senke farten, og gjøre opplevelsen av å kjøre gjennom mer ubehagelig. Ved rundkjøringen Persveien/Haraldrudvei endrer gatestrukturen seg. Gangveien bytter side av veien, og det samme gjør sykkel feltet.

Pilegrimsleden kommer ned fra Ulvenhagen og følger det bredere fortuet østover. Fortuet blir dobbelt så bredt, fra 2,5 til 5 meter. Sykkelstien i vestgående retning er implementert i det nå bredere fortuet. Dette passer bra med tanke på at de sykler i motbakke og dermed i en lavere hastighet. Denne utviklingen av pilegrimsleden tillater vi å gjøre, fordi de vil få en bredere vei å gå på, omgitt av flere planter og trær, og generelt få en bedre opplevelse av turen.

Den nye broovergangen ligger ca. 6 meter over bakken og på snittet vises det hvordan den kan se ut. Klatreplanter henger over rekkverket og gir et rikt planteliv på broen som gjør overgangen vakker.



Snitt A-A' over nye persvei



Snitt B-B', den nye overgangen over pilegrimsleden